

### Vue sur la vallée

Au premier plan, la mairie et à droite, le presbytère, une petite maison et l'église avec sa sacristie. ▼



## La mairie et l'école



### Vue aérienne

Eglise, Mairie et Centre de Vacances "Champfleuri" dit "Le Chados". A droite, treillage, rangées de vigne entre lesquelles on cultivait des légumes et même des céréales. ▼

◀ **Champfleuri**, Centre de vacances dit "Le Chados". Bâtiment ancien qui a abrité pendant quelques années les Demoiselles Turc.

◀ Fontaine et bassin lavoir. Cette construction date aussi de 1890.

### Hôtel de ville du Champ-près-Frogès

Construit en 1890, le même bâtiment a abrité au fil du temps... la mairie, l'école avec classes pour filles et pour garçons, la salle des fêtes.

### Utilisation des salles

La grande salle servait à la fois pour les mariages et le fonctionnement administratif de la mairie.

Le secrétariat était assuré par l'instituteur pendant des décennies...

### École des garçons

En 1840, le Recteur de Grenoble propose comme instituteur, **Louis Gavet**, sous-officier de l'Armée d'Afrique, père de famille et amputé d'une jambe. Il reçoit 200 frs par an à prélever sur le budget de la commune. Il doit se contenter de 18 mètres carrés. Les élèves paient 1,50 frs par mois ou 2 frs si, à l'apprentissage de l'écriture s'ajoute celui des mathématiques. Mais 6 enfants parmi les plus pauvres pourront venir en classe gratuitement.

### École des filles

Elle a été créée en 1844 et se trouvait dans la maison appartenant à **M. Biérix**, près de l'Église.

Cette maison étant en très mauvais état, ni le Desservant, ni l'école des filles, ni l'Institutrice ne peuvent rester là.

De 1858 à 1878, l'école des filles se trouve à La Pierre.

En 1878, la commune demande et obtient une école des filles. Des locaux en location sont aménagés dans le grand bâtiment du « Chados » devenu Centre de Vacances "Le Champfleuri".

L'institutrice, **Julie Cuzin, Sœur Delphine**, Ordre de la Providence à Corenc, en activité jusque là à La Pierre, viendra à Champ. Elle a assuré les enseignements destinés aux filles; certaines passeront avec succès le Certificat d'études primaires. A son décès, en 1889, la commune offrira en remerciements pour les services rendus pendant 35 ans, une place à perpétuité dans le cimetière (n°26).

L'école a été transférée au Bas Champ en 2006.





## L'église Notre-Dame et le presbytère



Au centre géographique du village, le Champ-près-Frogès est à 450 mètres d'altitude. L'église et le presbytère permettent de retrouver une partie de l'histoire ancienne de ces édifices et de la vie paroissiale.

### Église Notre-Dame

Elle fut donnée vers 1100 par Saint Hugues. Un prieuré a été fondé au Champ au cours du XII<sup>ème</sup> siècle. En 1791, les bâtiments et terres du prieuré furent vendus au titre des Biens Nationaux, à l'exception de l'église dont la fonction paroissiale multiséculaire fut maintenue. Entre 1100 et 1984, l'église a subi de nombreuses modifications et réparations à cause des agressions naturelles du temps.

### Vitrail roman

de 2,80 m sur 1,20 m. Véritable chef-d'œuvre régional des maîtres verriers du XII<sup>ème</sup> (peut-être atelier lyonnais ?). Il proviendrait du prieuré clunisien de Domène qui tombait en ruines et appartenait à la famille de **Monteynard** qui le fit transporter et installer au Champ sous la Restauration (1830). Sur fond rouge, il se compose de trois médaillons dont le cadre met en relief des scènes tirées de l'Évangile (Ascension et Pentecôte), le tout dans la verticalité.



### Chapelle privée dédiée à la Sainte-Croix

Telle qu'elle apparaît aujourd'hui elle existait en 1672, année au cours de laquelle l'évêque de Grenoble, **Etienne le Camus**, vint faire une visite au Champ.



Mairie, presbytère et église ... 1915!



### Portail latéral roman

Les vestiges se situent côté sud. On peut admirer deux colonnettes et leurs chapiteaux aux motifs végétaux.



### Blason

Il se situe à la croisée des ogives, représente un aigle aux ailes déployées (rappelle celui des Comtes de Savoie 1032-1416).



Carte postale d'après une aquarelle

### Presbytère

A son emplacement existait une maison particulière qui a été acquise par la commune en 1844. En 1868, cette maison abrite l'école, le logement de l'instituteur et la salle de la mairie. A ce moment, la question de la construction d'un groupe scolaire devient indispensable, ainsi que des locaux convenables pour la mairie. En 1888, ce bâtiment prend la dénomination de presbytère après travaux de restauration. Dans ce presbytère, est logé le curé pendant une longue période (location à bail). A partir de 1947, une partie du bâtiment est louée à des particuliers. Aujourd'hui, il abrite notamment une halte-garderie.

### Clocher

en position latérale, date lui aussi du XII<sup>ème</sup> siècle.

### Horloge

Madame **Marie Rachel Brunet-Manquat**, notaire et maire du Champ, a fait don à la Commune d'une horloge en 1879. Elle sera installée dans le clocher par **Delaye**, horloger à Grenoble. Le remontage mécanique permet, encore aujourd'hui, d'entendre à l'ancienne et, dans la nature ou dans sa maison, s'égrener le temps.





## Hameaux les Cochettes et Tigneux



### Pont sur le Bruyant

De nombreux ruisseaux sont présents dans les collines du Balcon de Belledonne. Ils coulent vers la vallée tout droit en direction de l'Isère. Ces ruisseaux ont modelé les paysages au cours des temps géologiques.



Four de Tigneux construit en 1837



Bassin de Tigneux



**Grange au coin d'une vigne**  
Exposition parfaite pour la culture des vignes.



### Orientation sentier TOUR DE GRANDE VIE

(en rouge sur la carte)

Départ : Place de Tigneux  
Arrivée : Place de Tigneux  
Long. du circuit => 6,943 km  
Temps => évalué suivant circuit fléché 2H40mn  
Dénivelé total => 620m

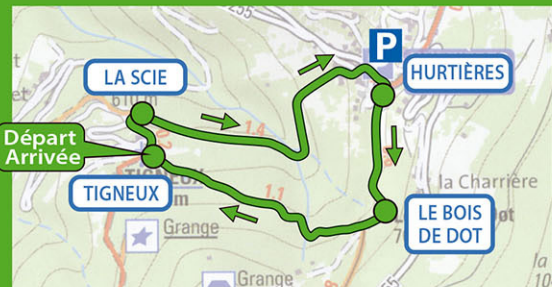


Circuit un peu long mais sans difficulté

### Orientation sentier PROMENADE À HURTIÈRES

(en vert sur la carte)

Départ : Place de Tigneux - Arrivée : Place de Tigneux  
Long. du circuit => 3,5km - Temps => évalué suivant circuit fléché 1H15mn  
Dénivelé total => 340m



Aucune difficulté





Architecture rurale

## Hameau le Truffat



Croix près de la Fontaine  
du Truffat

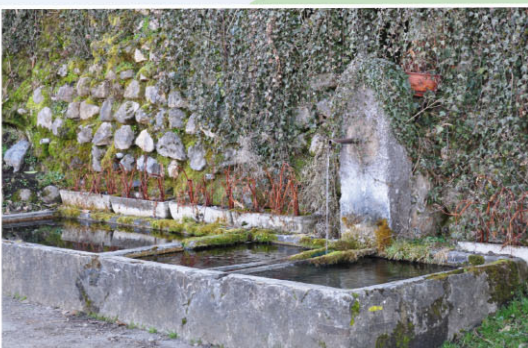


Ancienne cuve à raisin

Bassin  
du Truffat



Vue sur la Chartreuse



Fontaine au Truffat

### Orientation sentier A TRAVERS CHAMP

(en bleu  
sur la carte)

Départ : Lavoir de  
Champ-le-Bas  
Arrivée : Lavoir de  
Champ-le-Bas  
Long. du circuit => 5,3 km  
Temps => évalué suivant  
circuit fléché => 1H30mn  
Dénivelé total => 150m



Aucune difficulté →

### Orientation SENTIERS FTT

(en brun  
sur la carte)

Départs : Prapoutel - Pipay  
Chemin des vignes => Chemin de la Grange brûlée => Chemin des Forneux  
Arrivée : Champalud

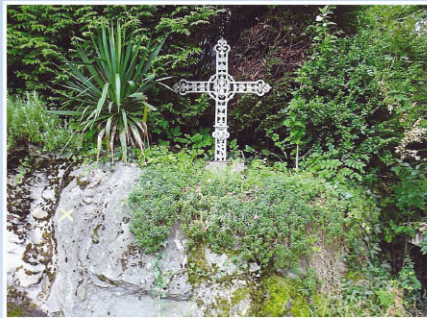




### Architecture rurale

Très ancienne charpente en chêne et châtaignier. Abri pour déposer les récoltes et quelques outils. Espace protégé de la pluie, de la neige, et du soleil en été.

## Hameaux les Eymins et le Châtelard



### Croix des Rameaux

En haut du chemin du Châtelard, où arrive le chemin des Eymins. Au centre JHS, Jésus Sauveur des Hommes.



### Tour du Châtelard

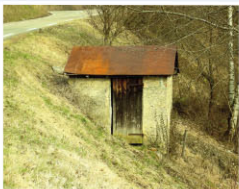
En 1661, André de Monteynard, Seigneur de La Pierre, du Champ et du Châtelard, s'est adressé au notaire Mécou pour qu'il établisse un état des lieux du château du Châtelard dont il est le propriétaire. Deux experts (un charpentier et un maçon) préciseront les travaux à effectuer. Avant la Révolution, cette place forte disparaîtra pour ne laisser qu'une tour.



Vue sur la vallée du chemin des Eymins



Les Chênes :  
vue et lavoir



### Cellier dans les vignes

Bien clos, il permettait de récupérer de l'eau pour le traitement de la vigne, d'entreposer quelques outils, de s'abriter et de se réchauffer devant un feu au moment du repas de midi en hiver.



### Ruisseau des Adrets au pont des Chênes

D'un côté la commune du Champ et de l'autre celle de Frogès. D'un débit irrégulier mais toujours assez abondant, son courant a été utilisé pendant des siècles pour actionner les roues des moulins.

### Orientation sentier ——— (en mauve sur la carte) TOUR DES DEUX PONTS (avec FROGES)

Départ : Chemin des Chênes - Arrivée : Chemin des Chênes  
Long. du circuit => évalué suivant circuit fléché 2H  
Dénivelée totale => 380m





## Bas Champ : Quartiers Chemin du Châtelard / Vieux Moulins



### Tramway

Le tramway arrive entre les deux guerres de 1914 et 1939. Il part de Grenoble, traverse Gières, Domène, Villard-Bonnot, Brignoud et s'arrête juste avant le pont du ruisseau des Adrets. C'est le terminus. Très pratique pour les habitants du secteur.



Route de Grenoble à Goncelin 1935.  
Il y a de nombreux commerces, plusieurs auberges et cafés.

Au Bas-Champ et au Bas-Frogès - Rue principale.



Le CHAMP-sur-FROGÈS (Isère) - La Grande-Rue



### Atelier du forgeron

La longue pince pour saisir le fer rougi dans la forge et le marteau pour travailler le fer. En 1891, le forgeron du Bas-Champ était Eugène Moncenis.



Lavoir dans les années 1940



Lavoir rénové en 2003



Alambic

Le distillateur passait chaque année à l'automne et s'installait pour quelques jours près du lavoir. Outre le prix de la distillation, il fallait s'acquitter de droits, impôt lié au monopole d'Etat concernant l'alcool.



Bâtiment communal jusqu'en 1950 qui servait principalement à abriter la pompe à incendie. Il fut utilisé aussi en partie comme "cellule de dégrisement".

Quelques hommes parfois oublièrent de s'arrêter de boire... du vin ou de l'eau-de-vie. Tard dans la soirée, il arrivait que l'on soit obligé de maîtriser un individu particulièrement agité. Les gendarmes ne pouvant venir que le lendemain... le malheureux se retrouvait dans le violon !

### Orientation sentier A TRAVERS CHAMP

Départ : Lavoir de Champ-le-Bas  
Arrivée : Lavoir de Champ-le-Bas  
Long. du circuit => 5,3 km  
Temps => évalué suivant circuit fléché => 1H30mn  
Dénivelé total => 150m

Aucune difficulté →



(en bleu sur la carte)



## Bas Champ : Quartier les Sources / Champalud

### Foire de la Sainte Croix Origine très ancienne (XIV<sup>e</sup> siècle)

Cette foire s'étendait du Moiron jusqu'à l'église de Frogès. On vend, on achète des génisses ou des vaches laitières. Un vétérinaire est présent, l'état sanitaire des bêtes n'est pas toujours satisfaisant. On trouve par ailleurs d'autres forains proposant toute sorte de marchandises pour la maison (vêtements, linge,...), les champs (outils,...).



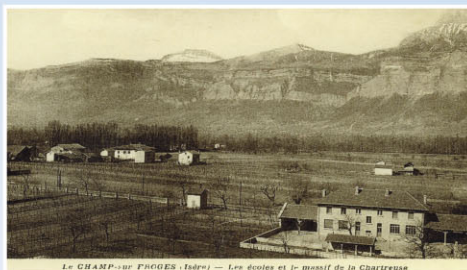
Carte postale de 1910

### Le Moiron

Ancien emplacement de la foire de la Sainte Croix.



### École



Carte postale 1936 - Vue aérienne de l'école



en 2012

L'École a été construite en 1934 et, en octobre 1935, on recevait les deux premières classes.

Le terrain, acheté à **Justin Roche**, servira à la construction des salles de classe pouvant recevoir 40 élèves. En 1932, la caisse des écoles, créée en 1882, est dissoute et remplacée par une nouvelle caisse. Le rôle nouveau est celui de stimuler les familles à envoyer leurs enfants à l'école, de rendre plus nombreuses et plus fréquentes les récompenses destinées aux élèves studieux et leur donner libéralement toutes les fournitures classiques qui leur sont nécessaires. Fin 1932, le ministère de l'Éducation nationale accorde 373 050 frs pour construire le groupe scolaire.

### ZA de Champ-Sept-Laux

1986, le Syndicat intercommunal (Le Champ, La Pierre et Tencin) a fait l'acquisition d'une douzaine d'hectares de terrain à Champalud afin d'installer une zone d'activités dite "Zone d'activités de Champ-Sept-Laux". Cette zone d'activités, en pleine campagne, présente des avantages au plan environnemental : pas de bruit et pas de pollution. En 2012, sept sociétés sont installées employant environ 150 personnes.



### Carrière

Au lieu dit Grand Pré, au bord de l'Isère, une carrière pour l'exploitation du gravier s'installe en 1997 avec Les Carriers du Grésivaudan, Société A.F.E.C.A. . On extrait chaque jour de grandes quantités d'un matériau grossier, mais de bonne qualité. L'exploitation s'arrêtera vers les années 2025. La surface totale exploitée sera de 42 ha et fournira un volume de gravats d'environ 3 millions de mètres cubes.

